

Руководство пользователя

Модуль загрузки (импорта) отчетности в ПК «Свод-СМАРТ»

Орлова Наталья Николаевна

02.03.2018

Оглавление

ВВЕДЕНИЕ.....	2
1. Установка и использование модуля в конфигурации БГУ 1.0.....	3
1.1 Подключение модуля.....	3
1.2 Начало работы	7
1.2.1 Настройки соединения.....	9
1.2.2 Активация модуля	12
1.3 Передача отчетности в ПК «Свод-СМАРТ».....	14

ВВЕДЕНИЕ





Модуль загрузки (импорта) отчетности в ПК «Свод-СМАРТ» предназначен для передачи сформированной отчетности из ПК «1С: БГУ» в ПК «Свод-СМАРТ» по каналам связи в безфайловом режиме.

Модуль разработан для 1С: Предприятие 8.3 Бухгалтерия государственного учреждения редакции 1.0.

Модуль загрузки (импорта) отчетности в ПК «Свод-СМАРТ» – представляет собой внешнюю обработку для конфигурации Бухгалтерия государственного учреждения «1С: БГУ» в виде файла с расширением epf: «report1.0(ver 1.001).epf».

Условные обозначения

В документе используются следующие условные обозначения:

	Уведомление	Важные сведения о влиянии текущих действий пользователя на выполнение других функций модуля.
	Предупреждение	Важные сведения о возможных негативных последствиях действий пользователя.
	Предостережение	Критически важные сведения, пренебрежение которыми может привести к ошибкам.
	Замечание	Полезные дополнительные сведения, советы, общеизвестные факты и выводы.
[Активация]		Функциональные экранные кнопки.
СПРАВКА => О ПРОГРАММЕ		Навигация по пунктам меню и режимам.
<i>Таб. 1</i>		Ссылки на структурные элементы, рисунки,
<i>Рисунок 1</i>		таблицы текущего документа.

Перечень сокращений

В документе используются следующие сокращения:

БГУ 1.0– конфигурация Бухгалтерия государственного учреждения, редакция 1.0.

Модуль – модуль загрузки (импорта) отчетности в ПК «Свод-СМАРТ».

1 Установка и использование модуля в конфигурации БГУ 1.0

1.1 Подключение модуля

Конфигурация «Бухгалтерия государственного учреждения», редакция 1.0, содержит средства подключения произвольных дополнительных отчетов, печатных форм и обработок к базе данных. Подключение при этом происходит без изменения структуры конфигурации в пользовательском режиме.

Для подключения дополнительной внешней обработки модуля необходимо выполнить следующие действия:

1. Скачать файл установки модуля по ссылке:

<http://www.keysystems.ru/Updates/UpdateList.aspx?id={78D72D7A-9C3B-455A-990E-754A1265DBA2}>



Необходимо выбирать файл модуля, соответствующий установленной редакции конфигурации программы ПК «1С: БГУ».

2. Скопировать файл внешней обработки *report1.0(ver 1.001).epf* на компьютер, на который установлена программа 1С:Предприятие с конфигурацией БГУ 1.0.
3. Запустить программу 1С:Предприятие.
4. В главном окне 1С:Предприятие.на панели инструментов выбрать пункт меню:
СЕРВИС=>ДОПОЛНИТЕЛЬНЫЕ ОТЧЕТЫ И ОБРАБОТКИ=>ДОПОЛНИТЕЛЬНЫЕ ВНЕШНИЕ ОБРАБОТКИ (Рисунок 1).

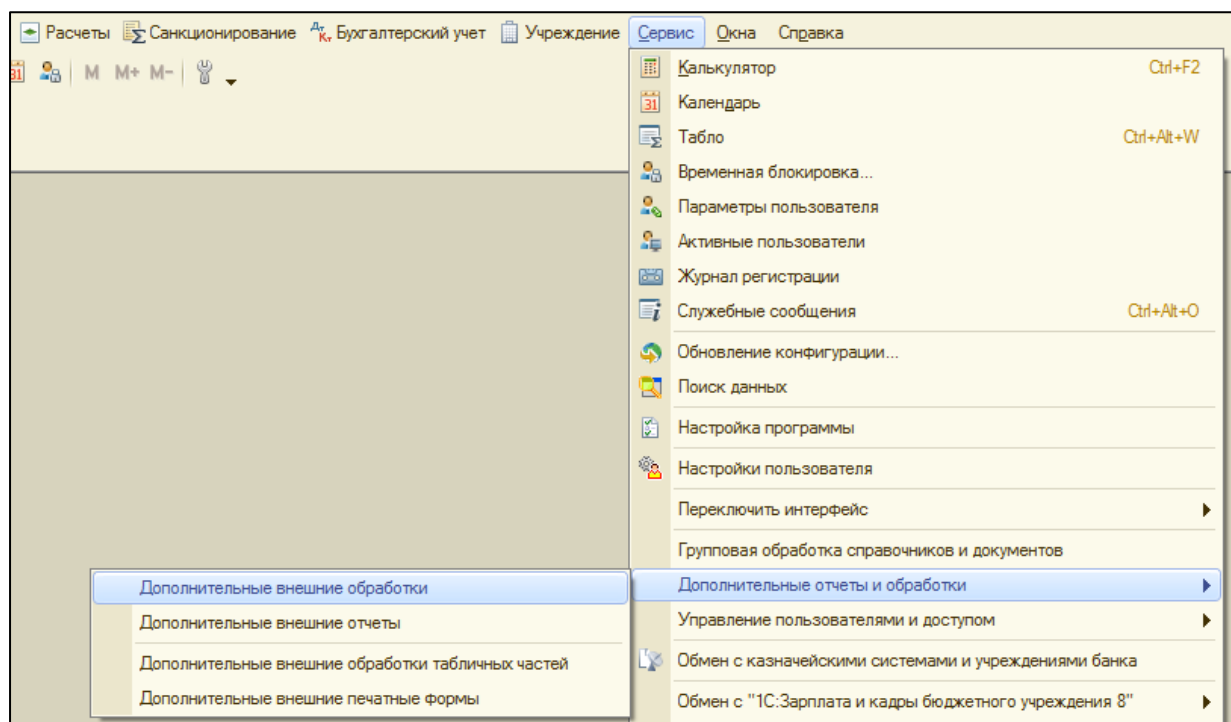


Рисунок 1 Дополнительные внешние обработки.

После выполнения указанных действий откроется окно добавления дополнительной внешней обработки следующего вида (Рисунок 2):

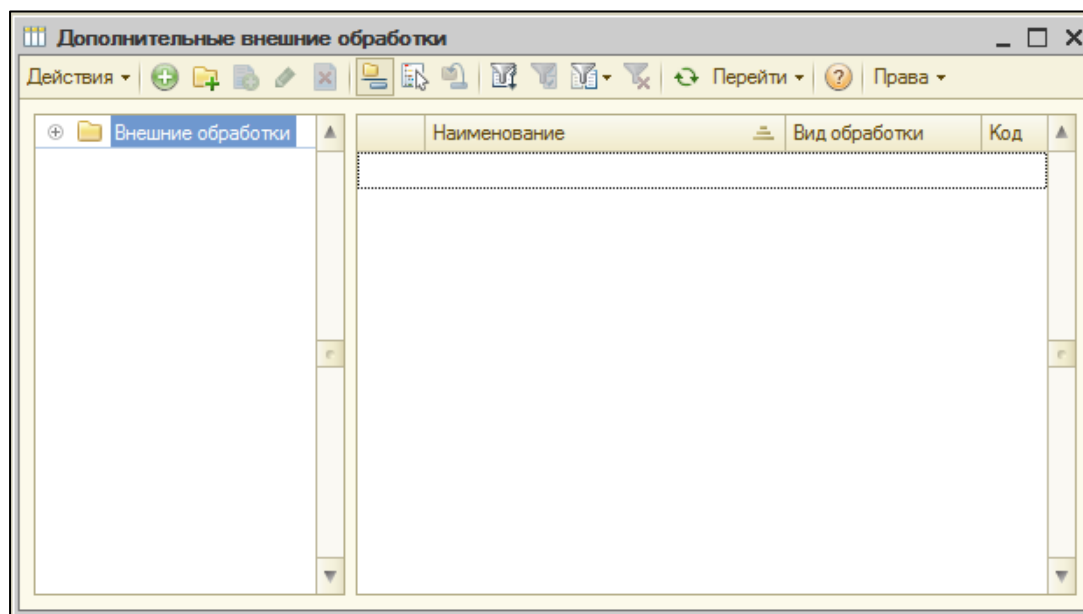



Рисунок 2 Окно добавления дополнительной внешней обработки.

5. В появившемся окне «Дополнительные внешние обработки» нажмите на кнопку  [Добавить (Ins)]. На экране появится окно «Регистрация внешней обработки» (Рисунок 3).

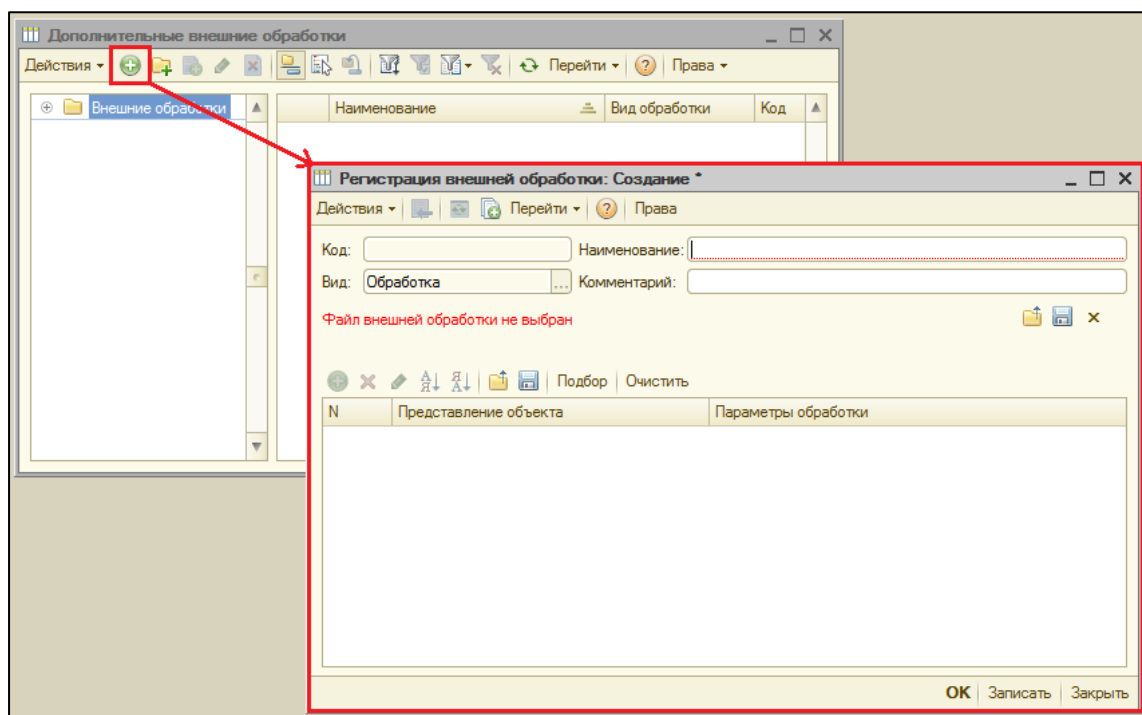



Рисунок 3 Регистрация внешней обработки.

6. В окне «Регистрация внешней обработки» нажмите на кнопку  [Заменить файл внешней обработки]. Откроется типовое диалоговое окно выбора файла (Рисунок 4). Следует выбрать сохраненный в 1 пункте файл и нажать [Открыть]. После выбора файла все необходимые поля в форме регистрации будут заполнены автоматически.

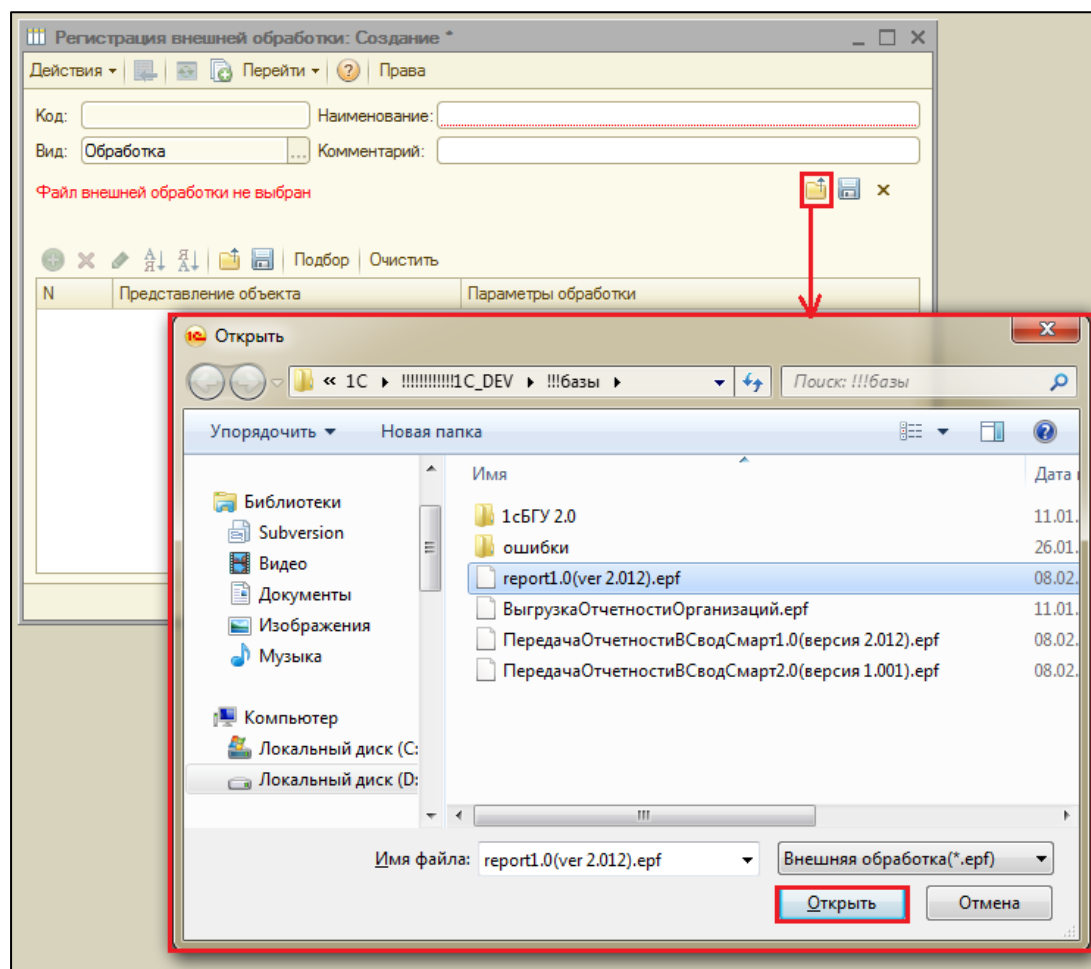


Рисунок 4 Добавление внешней обработки.

7. Для завершения подключения дополнительной внешней обработки модуля необходимо нажать на кнопку [Записать] или [ОК] (Рисунок 5).

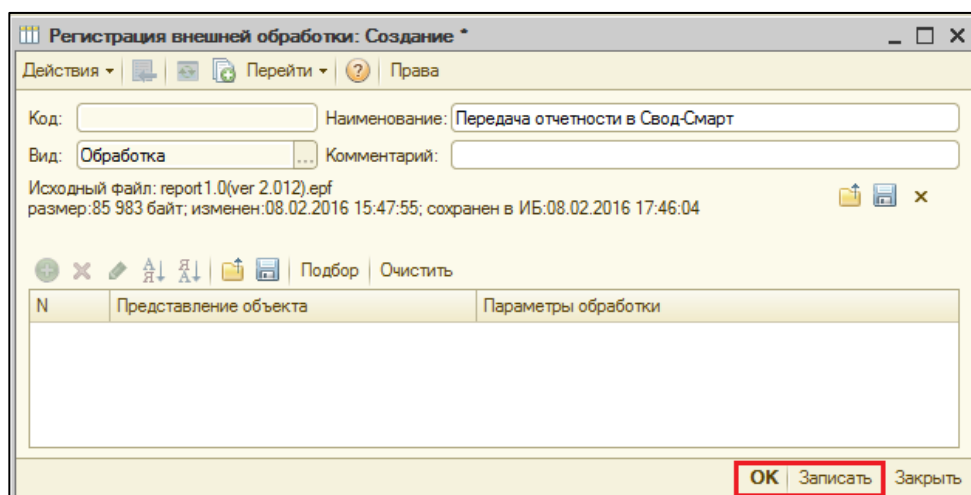


Рисунок 5 Сохранение внешней обработки.

Дополнительная обработка успешно установлена. Модуль появится в справочнике «Дополнительные внешние обработки» (Рисунок 6).

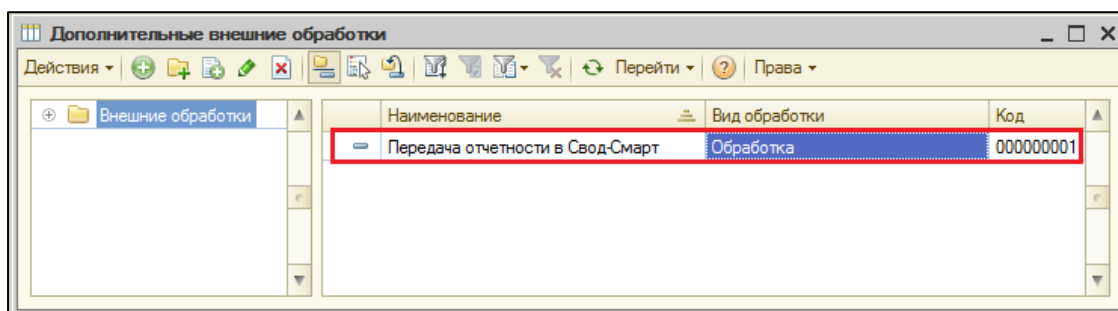


Рисунок 6 Справочник «Дополнительные внешние обработки».

После установки обработку можно запускать из справочника «Дополнительные внешние обработки».



После обновления конфигурации обработка не удаляется, так как она входит в состав информационной базы, а не конфигурации программы 1С:Предприятие БГУ 1.0.

1.2 Начало работы

Для начала работы с модулем пользователю необходимо:

1. Открыть список внешних обработок. Для этого в главном окне ПК «1С: БГУ» на панели инструментов необходимо выбрать пункт меню:

СЕРВИС=>ДОПОЛНИТЕЛЬНЫЕ ОТЧЕТЫ И ОБРАБОТКИ=>ДОПОЛНИТЕЛЬНЫЕ ВНЕШНИЕ ОБРАБОТКИ

2. В окне «Дополнительные внешние обработки» дважды щелкнуть левой кнопкой мыши на добавленную обработку «Передача отчетности в Свод-СМАРТ».
3. На *Рисунок 7* представлена Главная страница окна модуля:

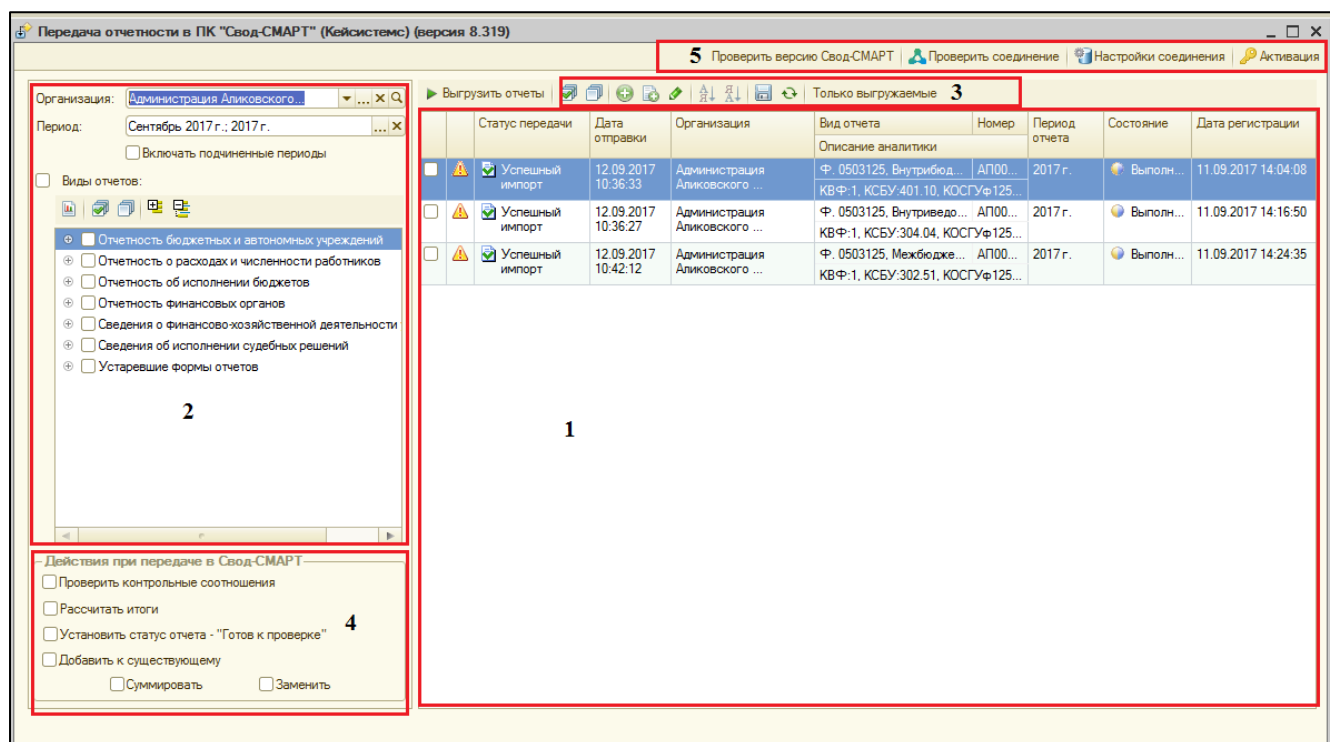








Рисунок 7 Главная страница окна модуля.

Пояснения к рисунку:

- (1) Таблица с отчетами регламентированной бухгалтерской отчетности.
Двойной клик по выбранному отчету открывает отчет для просмотра и редактирования.
- (2) Область настройки отбора отчетов в таблице (1) по периоду, учреждению и виду отчета необходимых отчетов для передачи в ПК «Свод-СМАРТ».
- (3) Командная панель таблицы (1):
-  **[Отметить все]** - Отметить все отчеты для передачи.
 -  **[Снять все]** - Снять все отметки с отчетов.
 -  **[Добавить]** - Создание нового элемента (отчета).
 -  **[Добавить копированием (F9)]** - Добавление нового элемента копированием текущего. При выборе данной опции будет создана новая отчетная форма путем копирования отчета, строка которого в общем списке была выделена курсором.
 -  **[Изменить текущий элемент (F2)]** - Изменить (или открыть) текущий элемент. Открывает выбранную отчетную форму.
 -  **[Выбор периода]** - Настройка периода для отбора отчетов в таблице (1), созданных (зарегистрированных) в указанный интервал времени.



[Сохранить в файле] - Список отчетов сохранить в файл. Данная опция позволяет выгрузить отчетные формы во внутреннем формате ПК «Свод-СМАРТ».



[Обновить текущий список (Ctrl+Shift+R)] - Обновить список отчетов в таблице (1).

(4) Группа настроек «Действия при передаче в Свод-СМАРТ». Настройка дополнительных проверок отчета на стороне ПК «Свод-СМАРТ»:

Проверить контрольные соотношения – проверка внутридокументных контрольных соотношений ПК «Свод-СМАРТ» переданного отчета.

Рассчитать итоги – расчет итогов ПК «Свод-СМАРТ» переданного отчета.

Установить статус отчета - «Готов к проверке» – отчету, переданному в ПК «Свод-СМАРТ», устанавливается статус «Готов к проверке».

(5) Командная панель настроек соединения с сервисом «Свод-СМАРТ» и Активации модуля загрузки отчетности.

1.2.1 Настройки соединения

В разделе **Настройки соединения** указываются настройки подключения к сервису веб-клиента ПК «Свод-СМАРТ» и параметры передачи данных.

В области **«Настройки соединения»** (1) (Рисунок 8) прописываются настройки для подключения к сервису веб-клиента ПК «Свод-СМАРТ»:

«Путь к хранилищу» - общедоступный каталог для сохранения протоколов и статусов отправки документов.

«Адрес Свод-СМАРТ» - адрес веб-клиента или сервера приложений ПК «Свод-СМАРТ».

«Пользователь» и **«Пароль»** - логин и пароль зарегистрированного в ПК «Свод-СМАРТ» пользователя.

«Сертификат» - в случае, если используется защищённое соединение, необходимо указать сертификат.

Настройки **«Сервер»** и **«База данных»** указываются, если соответствующие настройки не указаны на ПК «Свод-СМАРТ».

«Сервер» - сервер СУБД ПК «Свод – СМАРТ».

«База данных» - база данных на сервере ПК «Свод – СМАРТ».

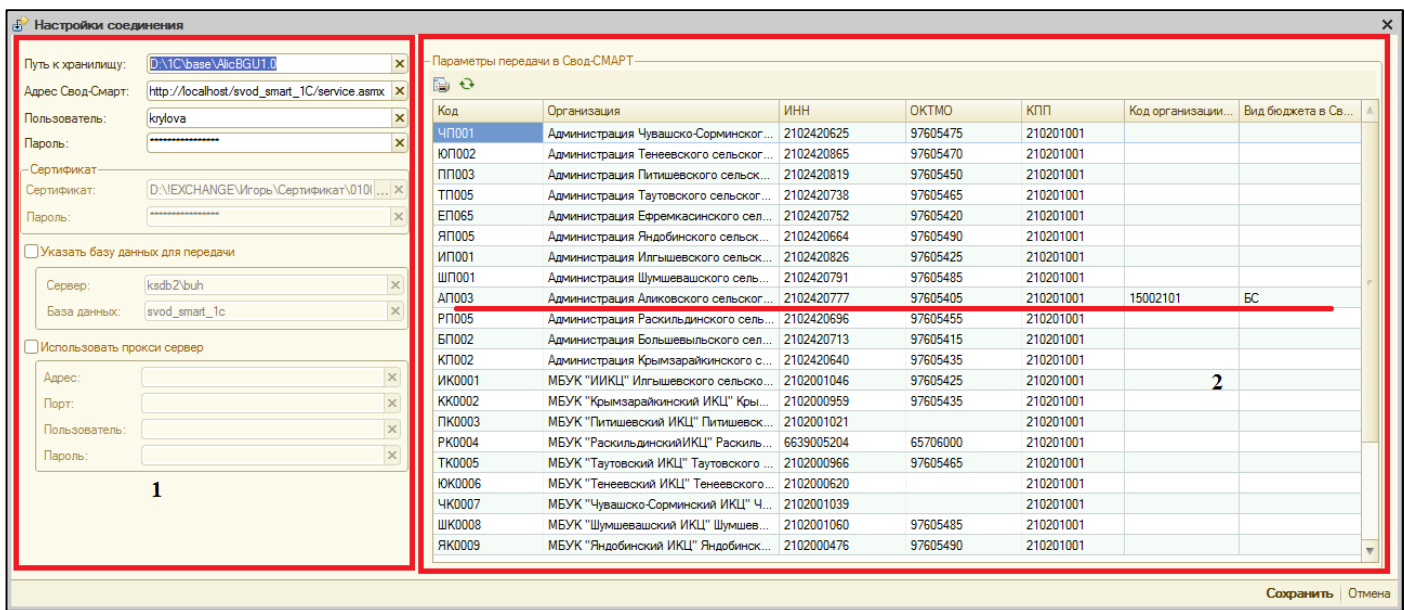


Рисунок 8 Окно настроек соединения.



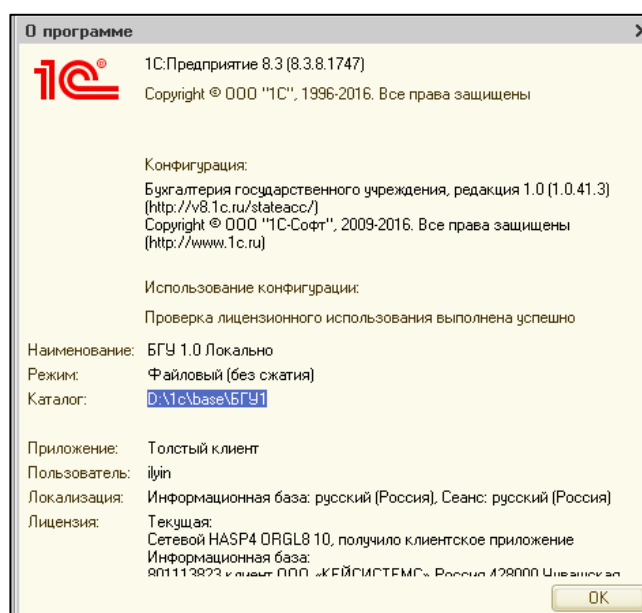
В случае использования прокси-сервера при подключении к сети Интернет, необходимо установить флажок **[Использовать прокси-сервер]** и указать параметры подключения через прокси-сервер.

Путь к хранилищу

Данное «хранилище» предназначено для хранения различных данных (например, статусов отправки) вне информационной базы ПК «1С:БГУ» для сохранности структуры конфигурации и доступа любого пользователя модуля к протоколам передачи отчетов, статусам и общим настройкам соединения.

1. Файловый вариант.

Желательно указать путь к каталогу внутри папки хранения файловой базы:



В данном случае можно указать каталог **D:\1c\base\БГУ1\Хранилище**.


2. Клиент-серверный вариант.

Необходимо создать общедоступную сетевую папку с полными правами на запись и чтение для всех пользователей и указать его в поле «Путь к хранилищу». Например, **\\192.168.0.1\exchange\Хранилище**.

В области «**Параметры передачи в Свод-СМАРТ**» (2) (Рисунок 8) указывается код организации (код бюджета получателя) и вид бюджета в ПК «Свод-СМАРТ», в соответствии с которыми определяется, в какой именно узел дерева организаций и бюджетов в ПК «Свод-СМАРТ» будет передан отчет из ПК «1С:БГУ».

Перед передачей необходимо убедиться:

- **Заполнены ли ИНН и ОКТМО организации** в ПК «1С:БГУ 1.0» и в ПК «Свод-СМАРТ»;
- **Совпадают ли ИНН и ОКТМО организации** в ПК «1С:БГУ 1.0» и в ПК «Свод-СМАРТ».

ИНН и ОКТМО соответствующей организации в ПК «Свод-СМАРТ» можно посмотреть в режиме Работа с отчетностью. Для этого необходимо встать на необходимый узел и по кнопке  [Реквизиты узла] откроется протокол, в котором указаны параметры и значения выбранной организации (Рисунок 9).

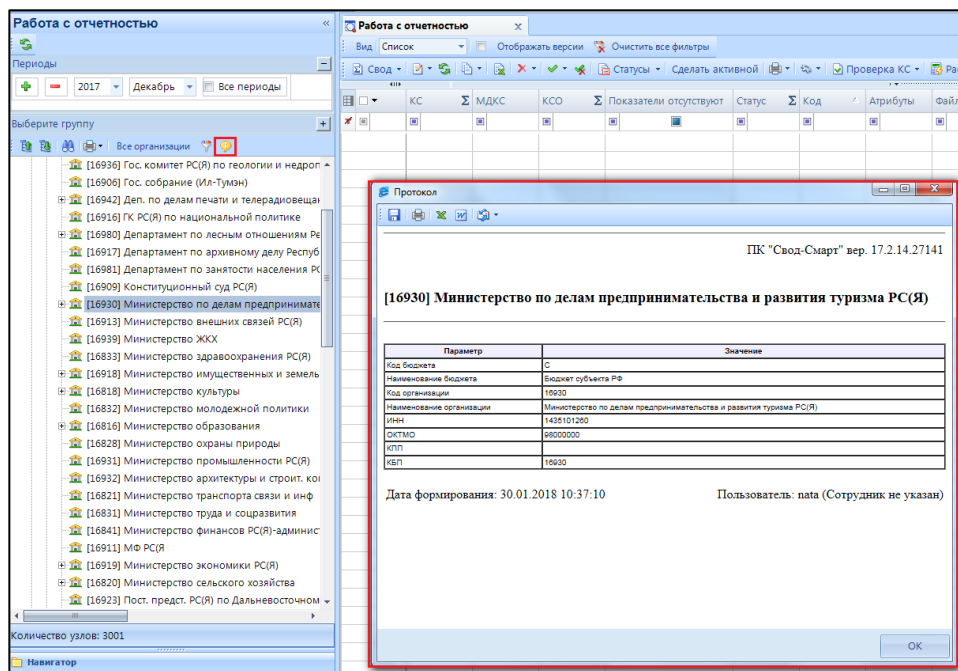
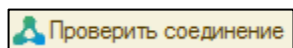


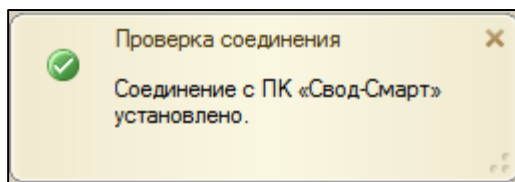
Рисунок 9 Работа с отчетностью в ПК «Свод-СМАРТ»

Для проверки соединения с сервисом веб-клиента ПК «Свод-СМАРТ» следует нажать кнопку

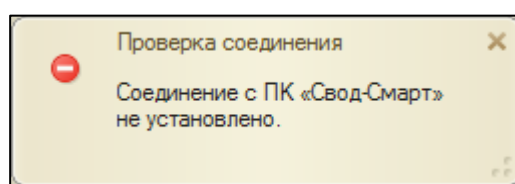


[Проверить соединение].

Если соединение установлено успешно, то на экране появится следующее сообщение:



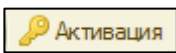
Если соединение не установлено, то на экране появится соответствующее сообщение:



и в окне служебных сообщений появится текст ошибки.

1.2.2 Активация модуля

Перед началом передачи отчетности из ПК «1С:БГУ» в ПК «Свод-СМАРТ» необходимо активировать модуль.

1. Первоначально необходимо получить лицензионные ключи для организаций, отчетность которых планируется передавать в ПК «Свод-СМАРТ». Для этого следует обратиться в компанию «Кейсистемс»:
 - **Почтовый ящик:** info@keysystems.ru
 - **Web-страница:** <http://www.keysystems.ru>
 - **Телефон:** (8352) 323-323.
2. После получения ключа необходимо его активировать. Для этого в правом верхнем углу модуля следует воспользоваться кнопкой  [Активация] (Рисунок 10).

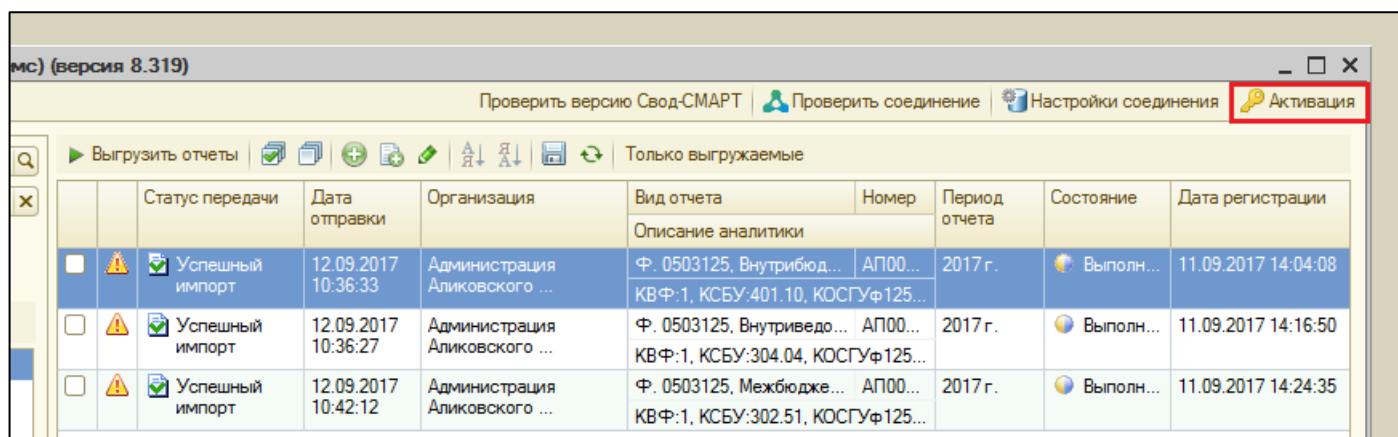


Рисунок 10 Кнопка активации.

3. В открывшемся окне «Активировать лицензию» (Рисунок 11) необходимо ввести полученный активационный ключ в соответствующее поле и нажать кнопку

Активировать лицензию [Активировать лицензию].

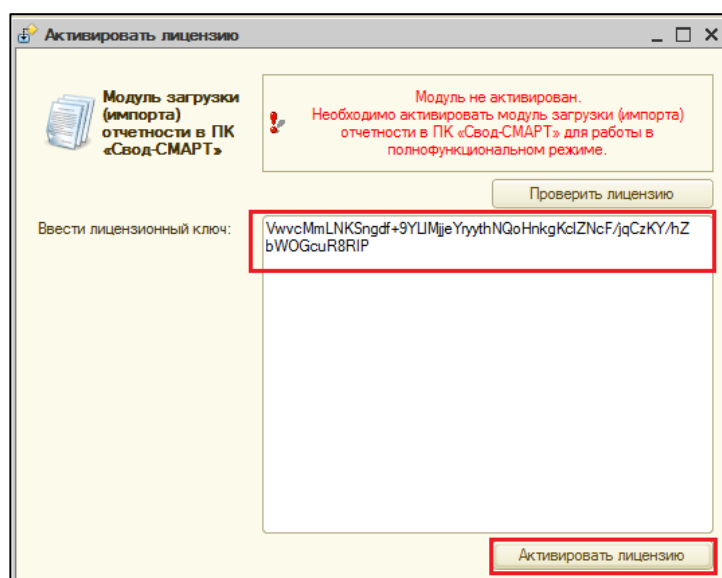


Рисунок 11 Окно активации.

4. При успешной активации на экране появится диалоговое окно с параметрами лицензии (Рисунок 12).

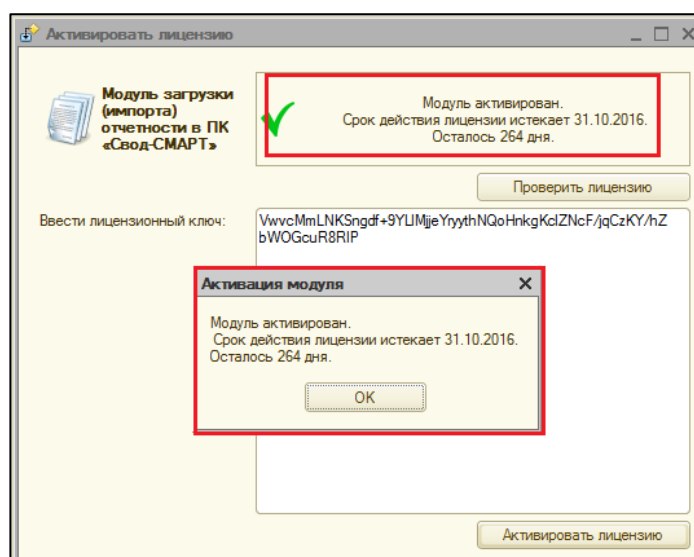


Рисунок 12 Успешная активация.

5. Проверить все текущие лицензии можно, нажав на кнопку **Проверить лицензию** [Проверить лицензию] в окне активации (Рисунок 13 Рисунок 11).

Код	Учреждение	ИНН	ОКТМО	Дата начала	Дата окончания	Осталось дней
БК0011	МБУК "Большевыльский ИКЦ" Большевыль...	2102000846				
ЕК0010	МБУК "Ефремакинский ИКЦ" Ефремаки...	2102001053	97605420			
ИК0001	МБУК "Илгышевского сельского п...	2102001046	97605425			
КК0002	МБУК "Крымзайкинский ИКЦ" Крымзар...	2102000959	97605435			
ПК0003	МБУК "Питишевский ИКЦ" Питишевского ...	2102001021				
РК0004	МБУК "Раскильдинский ИКЦ" Раскильдин...	6639005204	65706000	01.01.2016	31.10.2016	264
ТК0005	МБУК "Таутовский ИКЦ" Таутовского сел...	2102000966	97605465			

Рисунок 13 Текущие лицензии.

1.3 Передача отчетности в ПК «Свод-СМАРТ»

После того как все параметры будут заполнены и все необходимые ключи зарегистрированы, можно приступить к передаче отчетности.

- Для передачи отчетности в списке отчетов следует отметить галочкой необходимые отчеты и нажать **Выгрузить отчеты** [Выгрузить отчеты] (Рисунок 14).

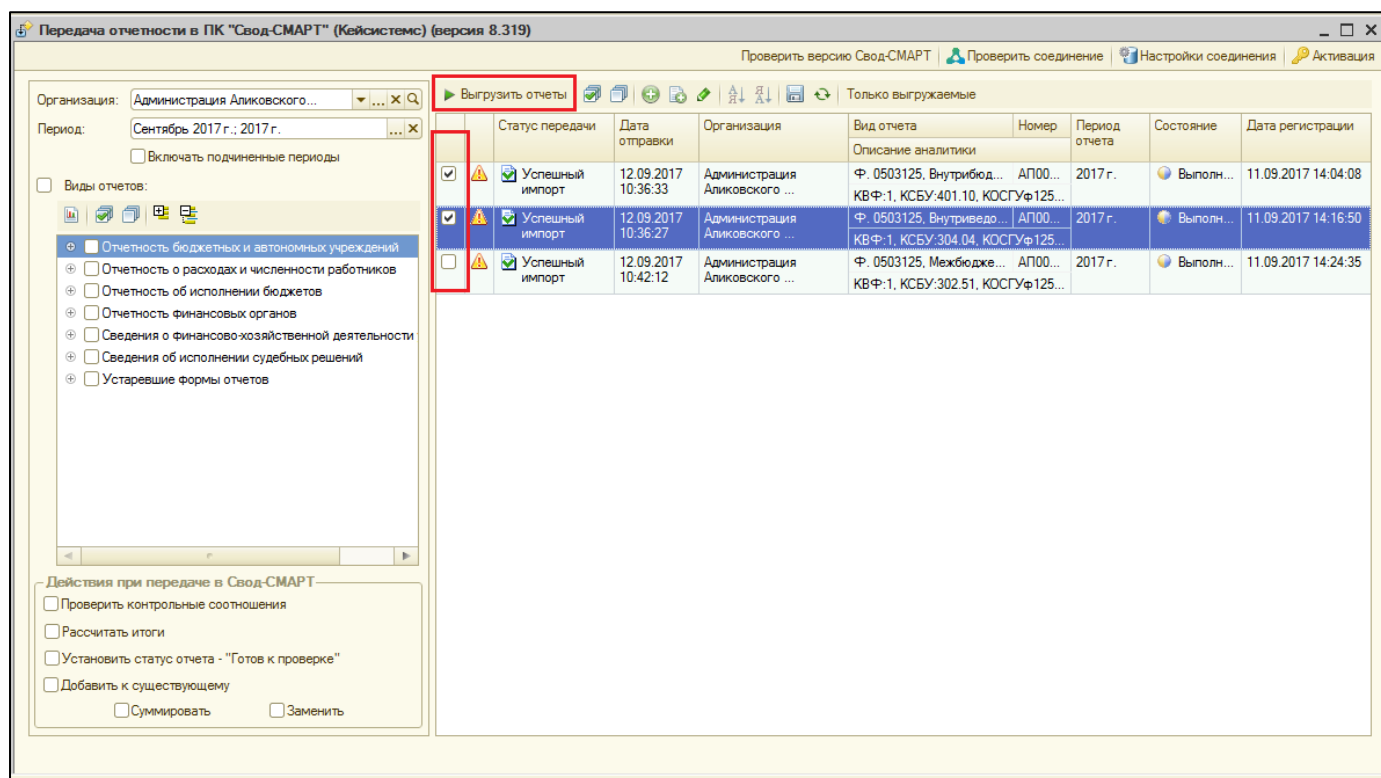


Рисунок 14 Передача отчетности.

2. В нижней части модуля появится строка состояния передачи отчетности (Рисунок 15).

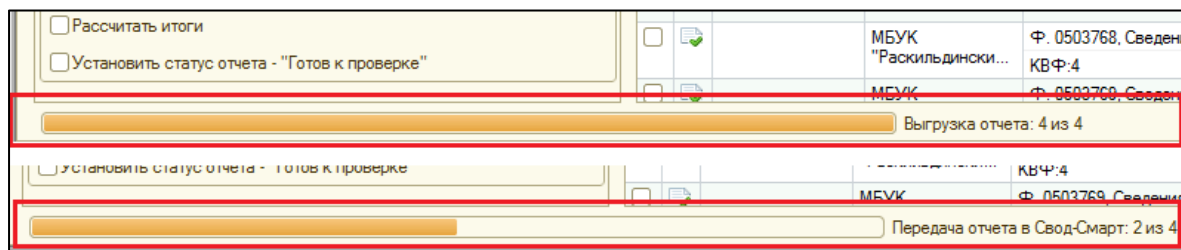


Рисунок 15 Строка состояния.

3. При успешной передаче отчетности в ПК «Свод-СМАРТ» в списке отчетности появится соответствующий статус (Рисунок 16).

Статус передачи	Дата отправки	Организация	Вид отчета	Номер	Период отчета	Состояние	Дата регистрации
Успешный импорт	12.09.2017 10:36:33	Администрация Аликовского ...	Ф. 0503125, Внутрибюд... КВФ:1, КСБУ:401.10, КОСГУФ125...	АП00...	2017 г.	Выполн...	11.09.2017 14:04:08
Успешный импорт	12.09.2017 10:36:27	Администрация Аликовского ...	Ф. 0503125, Внутриведо... КВФ:1, КСБУ:304.04, КОСГУФ125...	АП00...	2017 г.	Выполн...	11.09.2017 14:16:50
Успешный импорт	12.09.2017 10:42:12	Администрация Аликовского ...	Ф. 0503125, Межбюдже... КВФ:1, КСБУ:302.51, КОСГУФ125...	АП00...	2017 г.	Выполн...	11.09.2017 14:24:35

Рисунок 16 Статусы передачи отчетности.

4. После загрузки и обработки отчета ПК «Свод-СМАРТ» автоматически передает в ПК «1С: БГУ» Протокол передачи отчета для отображения пользователю (Рисунок 17 и Рисунок 18).

Протокол передачи отчетов в ПК "Свод-СМАРТ"

Дата формирования: 10.02.2016 12:25:06Пользователь: Администратор

✓ Протокол передачи отчета №РК000009 (Организация: МБУК "Раскильдинский ИКЦ" Раскильдинского сельского поселения Аликовского района ЧР)

☐ Протокол импорта

Результат импорта
Импорт файла: D:\inetpub\wwwroot\node2svod_smarttempEodimportkrylovake5ksmda.p5f
Успешный импорт формы:
Код формы : 0503721G
Бюджет : СП - Бюджет городских и сельских поселений
Организация : 150020371 - МБУК "Раскильдинский ИКЦ" Раскильдинского сельского поселения Аликовского района
Отчетная дата : 2015 год
Атрибуты : Тип=Сводный
Версия : 1

✓ Протокол передачи отчета №РК000011 + №РК000012 (Организация: МБУК "Раскильдинский ИКЦ" Раскильдинского сельского поселения Аликовского района ЧР)

☐ Протокол импорта

✓ Протокол передачи отчета №РК000010 (Организация: МБУК "Раскильдинский ИКЦ" Раскильдинского сельского поселения Аликовского района ЧР)

☐ Протокол импорта

Рисунок 17 Протокол передачи нескольких отчетов.

Протокол передачи отчетов в ПК "Свод-СМАРТ"

Дата формирования: 09.02.2016 15:35:10

Пользователь: Администратор

✓ **Протокол передачи отчета №РК000016 (Организация: МБУК "Раскильдинский ИКЦ" Раскильдинского сельского поселения Аликовского района ЧР)**

☐ **Протокол импорта**
Результат импорта

Импорт файла: D:\inetpub\wwwroot-node2\svod_smarttempEodimporttest_150020371xgmuirji.msm

Успешный импорт формы:

Код формы : 0503773G

Бюджет : СП - Бюджет городских и сельских поселений

Организация : 150020371 - МБУК "Раскильдинский ИКЦ" Раскильдинского сельского поселения Аликовского района

Отчетная дата : 2015 год

Атрибуты : Тип=Сводный, ВидФинОб=2, Наименование=собственные доходы учреждения

Версия : 2

код "00" для справочника "АДМ_П_Ф" невозможно создать (запрет в таблице)

код "010100000000" для справочника "Боковик ф.0503773G.v.01.01.2015 т.2_A" невозможно сделать составным (ошибка в кодах)

код "010400000000" для справочника "Боковик ф.0503773G.v.01.01.2015 т.2_A" невозможно сделать составным (ошибка в кодах)

В форме 0503773G не найдены строки (2) :

Таблица №2 : 010100000000

Таблица №2 : 010400000000

☐ **Протокол расчета итогов**

Расчет итогов успешно выполнен

☐ **Протокол проверки КС**

ПРОТОКОЛ ПРОВЕРКИ КОНТРОЛЬНЫХ СООТНОШЕНИЙ

Форма: 0503773G Тип=Сводный, ВидФинОб=2, Наименование=собственные доходы учреждения**Организация: [150020371] муниципальное бюджетное учреждение культуры "Раскильдинский информационно-культурный центр" Раскильдинского сельского поселения Аликовского района Чувашской Республики****Бюджет: [СП] Бюджет городских и сельских поселений****Период: 2015 год****Группа правил: 1 - Расчет и проверка****Количество ошибок: 9**

Рисунок 18 Протокол с расчетом итогов и проверки КС.